



Buk, vrid og løft i arbejdet øger risiko for langtidssygefravær

En ny undersøgelse fra AMI viser, at der er en række faktorer i det fysiske arbejdsmiljø, som øger risikoen for langtidssygefravær.

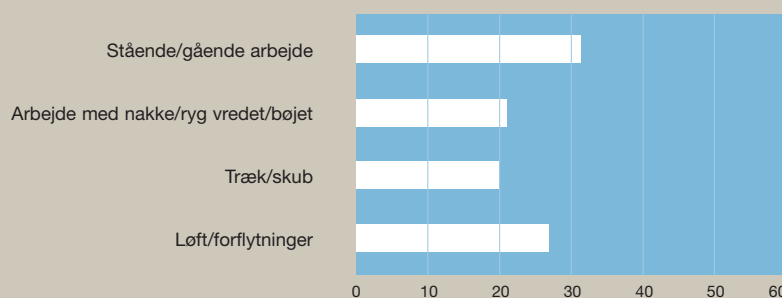
Ubekvemme arbejdsstillinger = overrisiko for langtidssygefravær

Risikoen for langtidssygefravær stiger, når mænd og kvinder bliver udsat for bestemte, ubekvemme arbejdsstillinger i

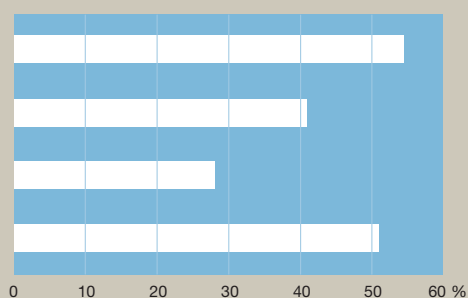
deres arbejde. Konkret peger undersøgelsen på, at personer med job der indebærer, at man står eller går, skal løfte, flytte, trække eller skubbe ting, vride eller bukke nakke og ryg har en

overrisiko for at blive langtidssygemeldte fra sit arbejde. Jo mere en person udsættes for de fysiske belastninger desto større er risikoen.

Fysiske risikofaktorer i arbejdet for langtidssygefravær blandt kvinder



Fysiske risikofaktorer i arbejdet for langtidssygefravær blandt mænd



Figurene viser, hvilke faktorer i det fysiske arbejdsmiljø, der øger risikoen for, at kvinder og mænd bliver langtidssygemeldte over tid. Søjlerne udtrykker, hvor meget risikoen øges, når en kvinde eller mand udsættes for den givne belastning i forhold til gennemsnittet af kvindelige og mandlige lønmodtagere. En kvinde, der for eksempel er mere udsat for løft eller forflytninger af tunge byrder, har knap 30 pct. højere risiko for at få langtidssygefravær end gennemsnittet for andre kvindelige lønmodtagere. På trods af at figurerne viser, at mænds overrisiko for langtidssygefravær er større end for kvinder, betyder det ikke, at de viste arbejdsmiljøfaktorer er farligere for mænd end for kvinder. Tallene dækker blandt andet over, at mænd er oftere og mere udsat for påvirkningerne i deres arbejde, end kvinderne er.

Negativt samspil mellem fysiske og psykiske risikofaktorer for kvinder

Undersøgelsen viser også, at kvinder har en overrisiko for langtidssygefravær, hvis de er udsat for visse psykosociale påvirkninger i arbejdet samtidig med, at de oplever fysiske belastninger. Betydningen af det samspil stiger og falder i takt med graden af påvirkning. Jo mere en kvinde oplever psykosociale påvirkninger samtidig med fysiske belastninger, jo større risiko har hun for at udvikle sygefravær og omvendt. Det samspil gør sig overraskende ikke gældende for mænd.

Lignende onde cirkler finder sted mellem: Arbejde med bøjet og vredet nakke samtidig med udsættelse for høje følelsesmæssige krav, samt mellem stående og gående arbejde og rollekonflikter i arbejdet.

Anbefaling: Inddrag psykosociale faktorer

På baggrund af denne undersøgelse foreslår Arbejdsmiljøinstituttet, at man ved indsatser rettet mod fysiske belastninger i arbejdet, inddrager psykosociale faktorer i arbejdet.

SPØRGSMÅL DER LIGGER TIL GRUND FOR DE FYSISKE OG PSYKOSOCIALE ARBEJDSMILJØMÅL:

- Stående/gående arbejde er målt ved to spørgsmål om, hvor stor en del af ens arbejde der udføres i stående eller gående stilling.
- Belastning i form af vrid og bøj af nakke og øvre ryg er målt ved hjælp af tre spørgsmål om hyppigheden af disse typer belastninger.
- Løft og forflytning af tunge byrder er målt med to spørgsmål om, hvor hyppigt man løfter eller forflytter ting eller personer i sit arbejde, og hvad det løftede vejer.
- Træk og skub af tunge byrder er ligeledes målt med to spørgsmål om, hvor hyppigt man trækker eller skubber genstande i sit arbejde, og hvad disse genstande vejer.
- Rollekonflikter er målt ved hjælp af to spørgsmål, der belyser, om man er udsat for modstridende krav i sit arbejde, og om man ved præcist, hvad ens arbejdsopgaver er.

- Følelsesmæssige krav er målt med tre spørgsmål om, hvorvidt man i sit arbejde kommer i følelsesmæssigt forstyrrende situationer, om man udsættes for følelsesmæssige krav, og om arbejdet kræver, at man involverer sig følelsesmæssigt.

5.300 personer er spurgt

Undersøgelsen er en del af Arbejdsmiljøinstituttets Nationale Arbejdsmiljøkohorte, (NAK), der er baseret på et repræsentativt udsnit af den danske befolkning. I 2000 spurgte AMI godt 5.300 personer, som var i arbejde om deres arbejdsmiljø, helbred, familief forhold og livsstil. I de næste 1½ år fulgte AMI gruppen i Beskæftigelsesministeriets DREAM-register, hvor det registreres, når en person har en sygedagpengesag.

Resultaterne er statistisk signifikante

Resultaterne afviger med 95 pct. sikkerhed ikke fra virkeligheden. Det vil sige, at resultaterne er statistisk signifikante. Der er taget højde for personernes alder, uddannelse, hvad man er udsat for af psykosociale påvirkninger på sit arbejde, om man er ryger, er overvægtig, forbrug af alkohol, om man er enlig, antal hjemmeboende børn, om

man lider af en kronisk sygdom og for fysisk aktivitet i fritiden.

SÅDAN ER SYGEFRAVÆR DEFINERET

Knap fem procent af danske lønmodtagere udvikler hvert år sygefravær, som betyder, at de modtager sygedagpenge i mindst otte uger. I de fleste tilfælde – nemlig 55 pct. – er det kvinder, der oplever langtidssygefravær. I denne undersøgelse er langtidssygefravær defineret som fravær i otte uger eller mere.

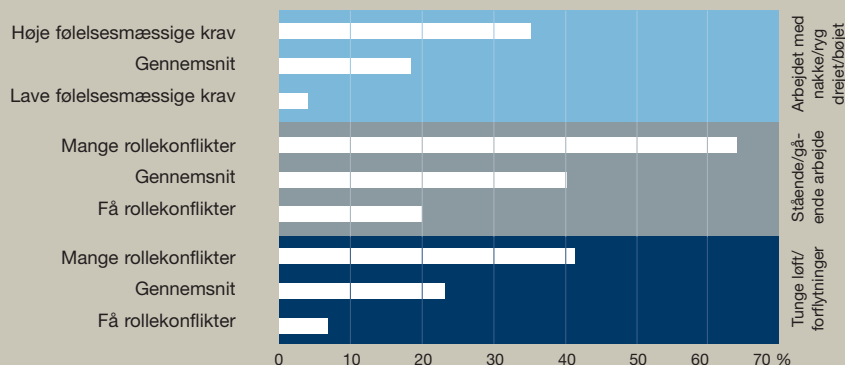
Offentliggjort i videnskabeligt tidsskrift

Undersøgelsen er offentliggjort i British Medical Journal 30. januar 2006: Lund T., Labriola M., Christensen KB., Bültmann U., Villadsen E. Physical work environment risk factors for long-term sickness absence: Prospective findings among a cohort of 5357 employees in Denmark. 2006 BMJ (332); 449-452

YDERLIGERE INFORMATION

Forsker Thomas Lund har stået for undersøgelsen og kan kontaktes på tl@ami.dk.

Risikoforøgelse ved samspil mellem psykosociale og fysiske påvirkninger i pct. for kvinder



Risikoen for langtidssygefravær ændrer sig, når kvinder samtidig er udsat for visse typer af fysiske belastninger og bestemte psykosociale risikofaktorer. For kvinder, der oplever samme niveau af rollekonflikter som gennemsnittet, er overrisikoen ved tunge løft knap 25 pct. Blandt kvinder, som oplever mange rollekonflikter i arbejdet, er tallet godt 40 pct. Man kan sige, at løft er 'farlige' for alle, men effekten er større blandt kvinder, der oplever mange rollekonflikter i arbejdet.

